

Caracterización sociodemográfica



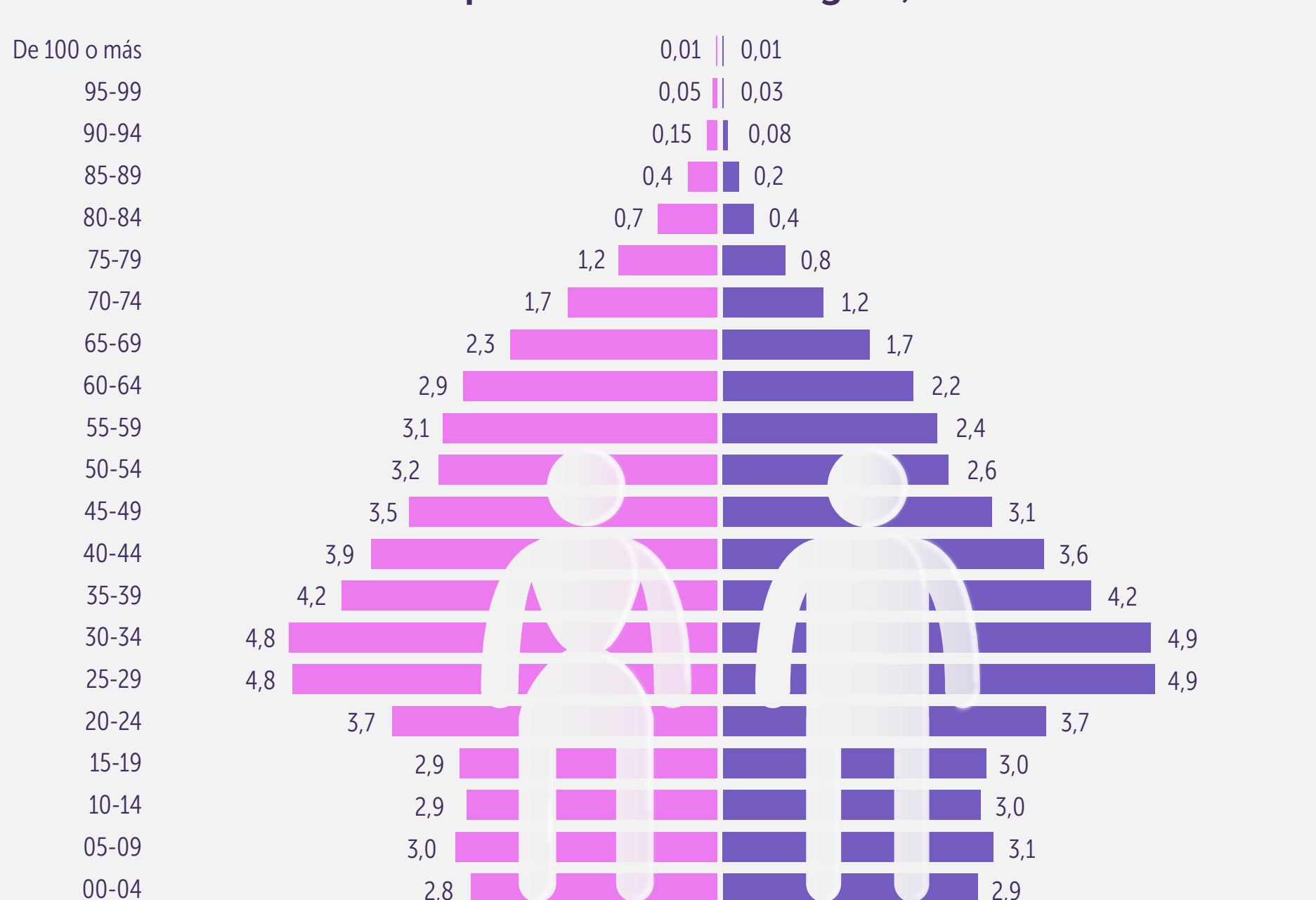
¿Qué encuentras aquí?

Cifras de la composición sociodemográfica de Bogotá en 2025, diferenciando datos por sexo. Proyecciones poblacionales a 2035.

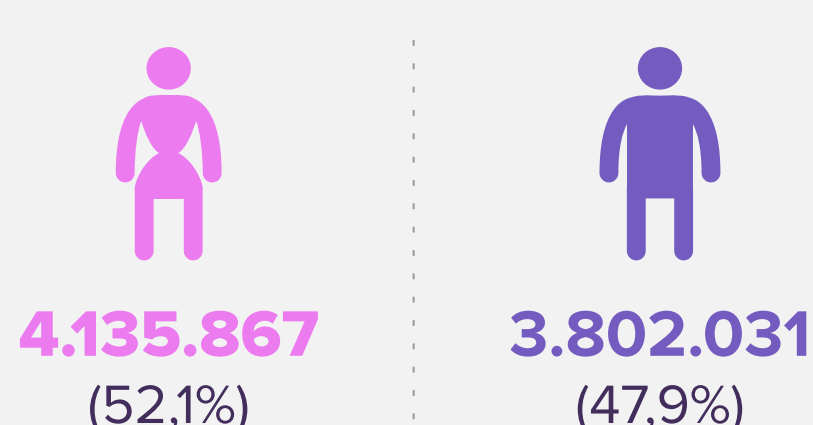
Información sociodemográfica y proyecciones poblacionales¹

● Mujeres ● Hombres

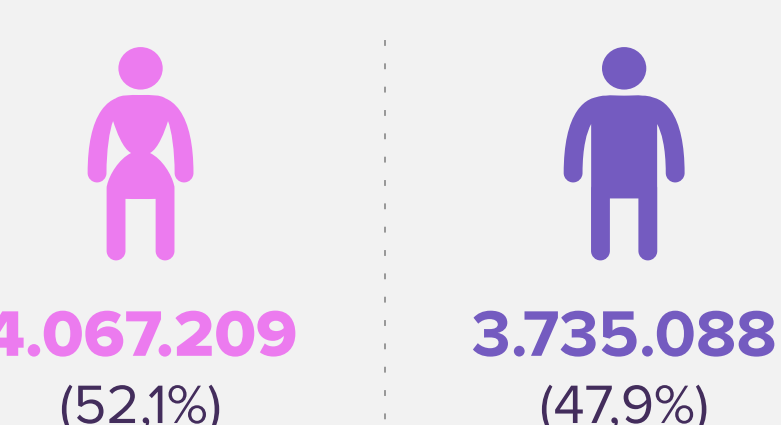
Pirámide poblacional total Bogotá, 2025



Población proyectada 2025



Población proyectada 2035



Entre 2025 y 2035, se proyecta una disminución del 1,7 % en la población total de Bogotá, equivalente a 135.601 personas menos.

De acuerdo con las proyecciones poblacionales, se espera que para el 2035, en Bogotá haya:

- Un envejecimiento progresivo femenino: la proporción de mujeres de 65 años o más pasara de 6,5% en 2025 al 12,1% en 2035
- Una disminución en la proporción de mujeres menores de 15 años: del 8,6% en 2025 al 7,4% en 2035)

Tasa global de fecundidad (TGF) 2023²

Número promedio de hijos que una mujer tendría al final de sus años reproductivos

0,9 hijas-os por mujer (por debajo del nivel de reemplazo³ que es de 2,1)

• Bogotá tuvo una caída del **41,3%** en nacimientos entre 2014 y 2023, la más pronunciada del país; la caída en el promedio nacional fue del 23%.

• La autonomía reproductiva no puede verse condicionada por el descenso de la fecundidad ya que la decisión de maternidad esta influenciada por factores económicos, culturales y de acceso a servicios.



Índice de feminidad 2025

Número de mujeres por cada 100 hombres

108,8 cerca de 109 habitantes mujeres por cada 100 habitantes hombres)

Para 2035 se estima un leve aumento del índice de feminidad a 108,9.

Índice de dependencia por sexo 2025

Relación entre la población dependiente (menores de 15 años y personas de 65 años o más) y la población en edad de trabajar (15 a 64 años)

21,1

18,6

Para 2035 se calcula un crecimiento del índice de dependencia entre las mujeres a 24,0 y entre los hombres a 19,9.

Una carga mayor de dependencia implica no solo una responsabilidad social y familiar mas elevada, sino también posible impactos en la participación laboral, autonomía económica y tiempo propio de las mujeres.

¹ DANE, actualización de proyecciones poblacionales efectuadas en 2025.

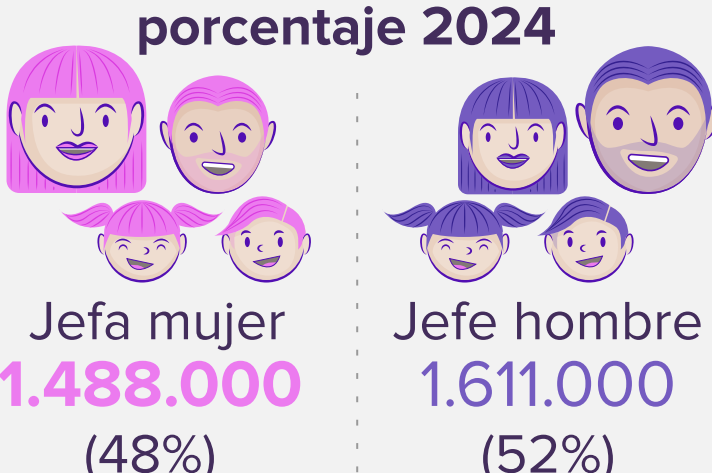
² Fuente: Secretaría Distrital de Planeación (2025). Presentación Bogotá Futuro.

³ Número de hijas e hijos que debe tener una mujer para que la población se mantenga estable.

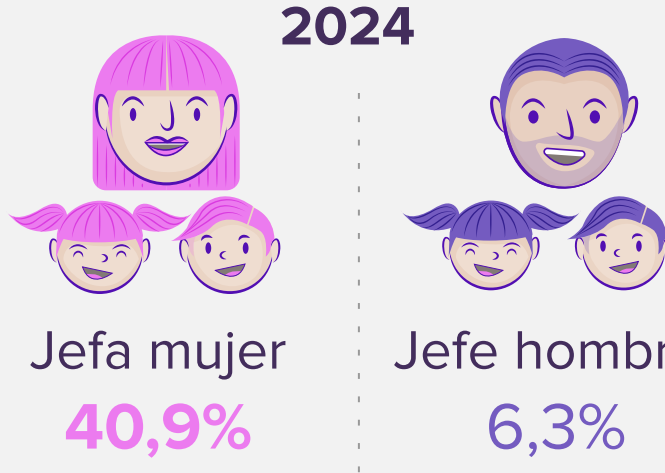
Hogares bogotanos⁴

● Mujeres ● Hombres

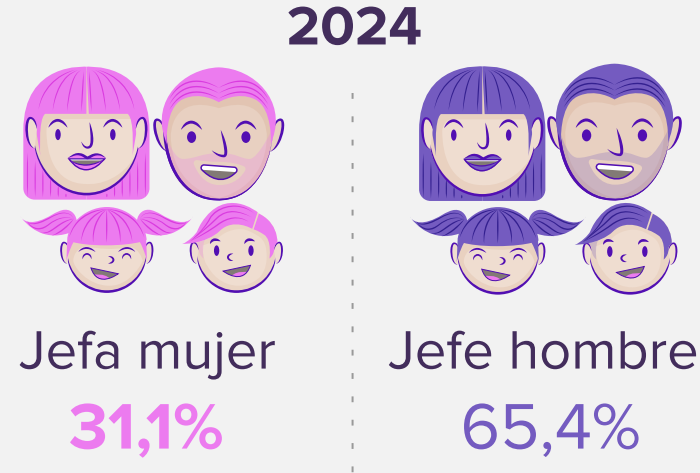
Número de hogares y porcentaje 2024



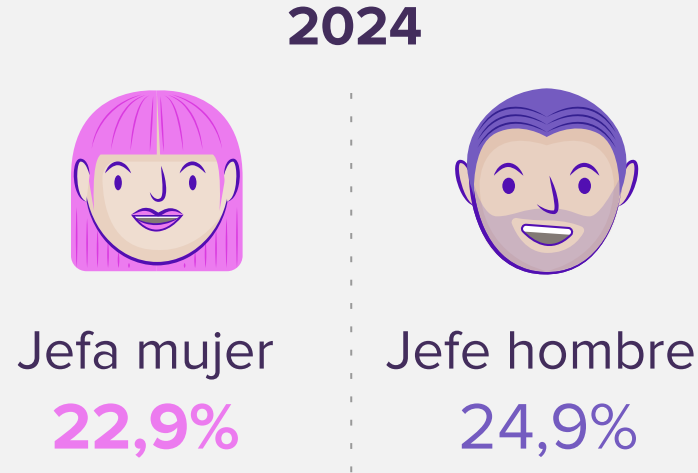
Hogares monoparentales 2024



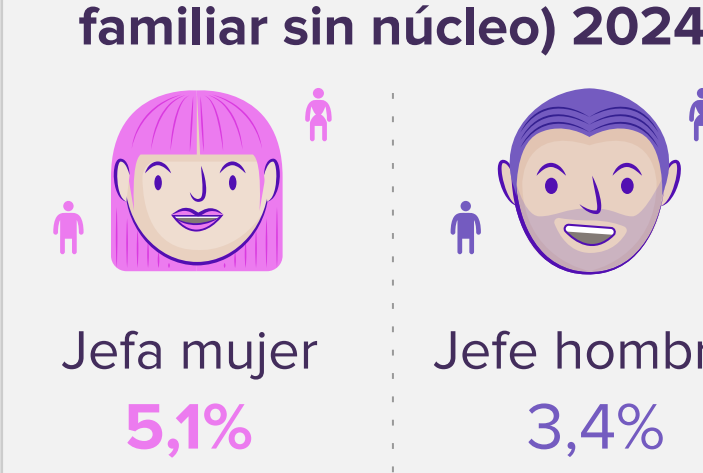
Hogares biparentales 2024



Hogares unipersonales 2024



Otros (no familiar y familiar sin núcleo) 2024



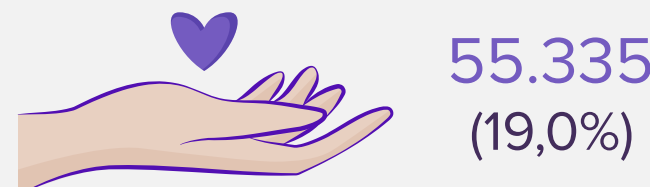
Según la Encuesta Multipropósito (EM) 2017, la cifra de hogares con jefatura femenina era del 38,8% en zonas urbanas, mientras que en la EM 2021 había crecido al 45,9%. De acuerdo con la Secretaría Distrital de Planeación (2025), se estima que continúe aumentando el número de hogares con jefa mujer.

⁴ Fuente: DANE - Encuesta Nacional de Calidad de Vida 2024 (ECV).

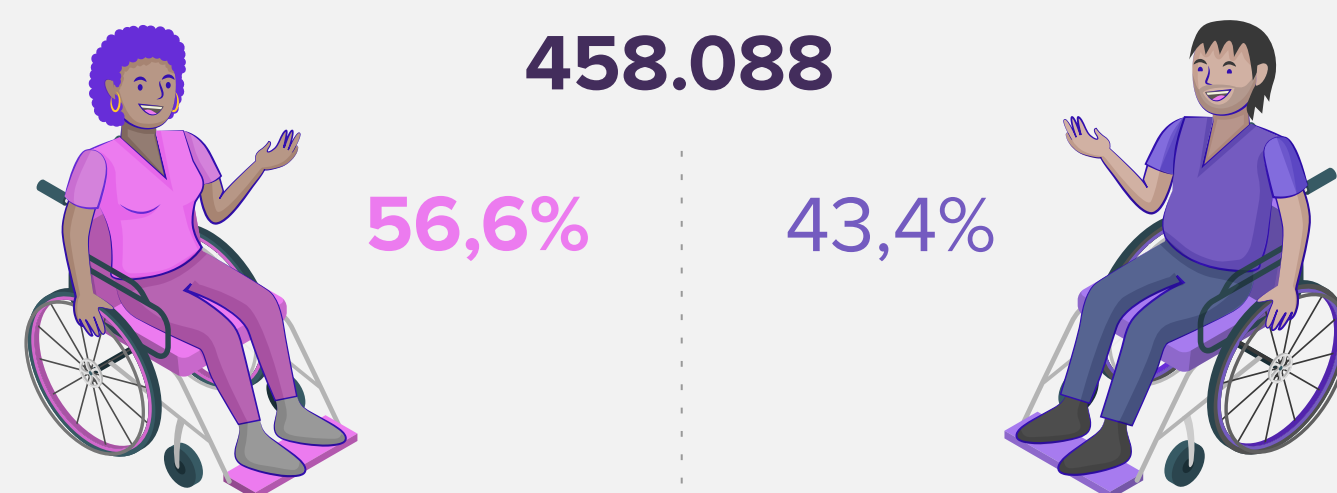
Otros indicadores poblacionales de Bogotá

● Mujer ● Hombre

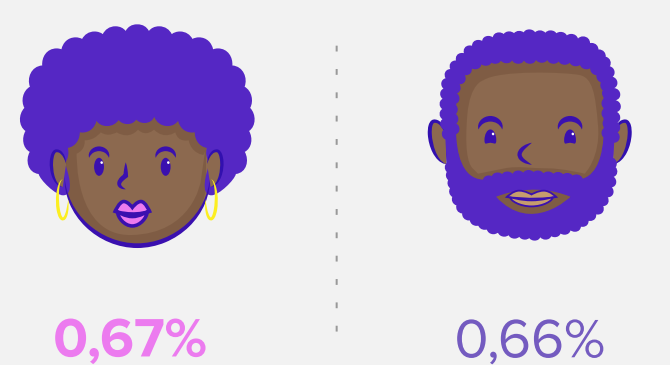
Población de personas cuidadoras exclusivas⁵



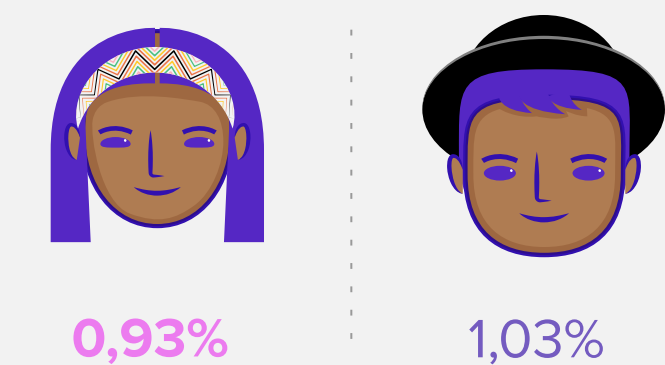
Personas con discapacidad (Censo 2018)⁶



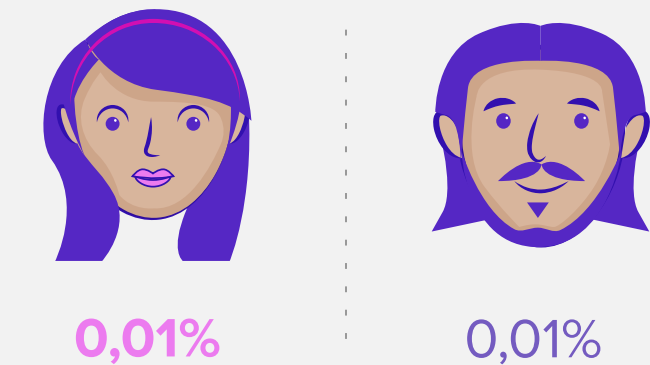
Negra, mulata, afrocolombiana



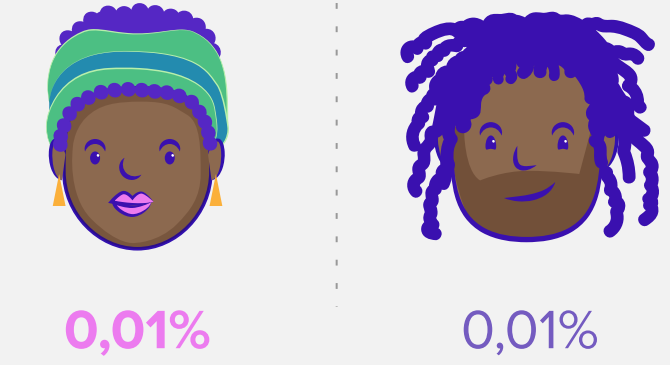
Indígena



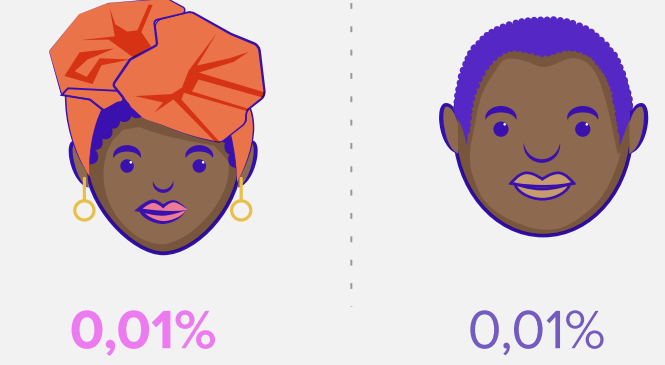
Gitana (rom)



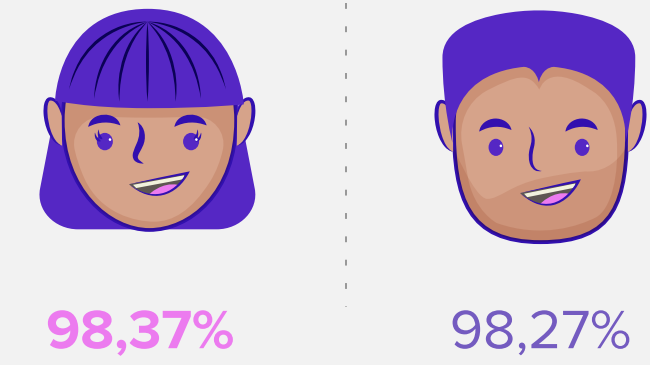
Raizal San Andrés



Palenquera San Basilio



Ninguna



Personas certificadas con discapacidad en Bogotá 2024⁷



⁵ Fuente: SDMujer (2021-2022). Encuesta de línea de base del Sistema Distrital de Cuidado. La categoría de cuidadora exclusiva se asigna a las personas de 10 años o más que realizan trabajos domésticos y de cuidado más de 6 horas al día y sin ingreso adicional.

⁶ Fuente: Secretaría Distrital de Planeación, Observatorio poblacional (2020). Boletín 11 de familias de personas con discapacidad.

⁷ SaluData, Registro de Localización y Caracterización de Personas con Discapacidad.

Pobreza feminizada

Indicadores de pobreza, 2023 y 2024⁸

La pobreza en la ciudad afecta de manera desproporcionada a las mujeres, reflejando barreras estructurales que limitan su acceso a oportunidades y a una autonomía económica plena.

| Indicador | Año | Mujer | Hombre |
|---|------|-------|--------|
| Pobreza monetaria moderada | 2022 | 28,7 | 27,4 |
| | 2023 | 24,5 | 22,9 |
| Pobreza monetaria extrema | 2022 | 8,4 | 7,8 |
| | 2023 | 5,7 | 5,3 |
| Incidencia de la pobreza multidimensional según sexo de persona jefa de hogar | 2022 | 4,7 | 3,1 |
| | 2023 | 4,0 | 3,2 |
| | 2024 | 7,5 | 3,4 |

Pobreza subjetiva

Según la ECV 2024:

- **19%** de las mujeres jefas de hogar en Bogotá se consideran pobres (jefes hombres: **15%**).
- **20%** de las jefas de hogar consideran que los ingresos del hogar no alcanzan para cubrir los gastos mínimos (jefes hombres: **13%**).
- **25%** de las jefas de hogar consideran que la situación económica del hogar es peor que la de hace un año (jefes hombres: **21%**).

⁸ Fuente: DANE. A la fecha de elaboración de este documento no han sido publicadas las cifras de pobreza monetaria de 2024.

Para conocer mas indicadores sobre los derechos de las mujeres, consulta las publicaciones del Observatorio de Mujeres y Equidad de Género - OMEG

